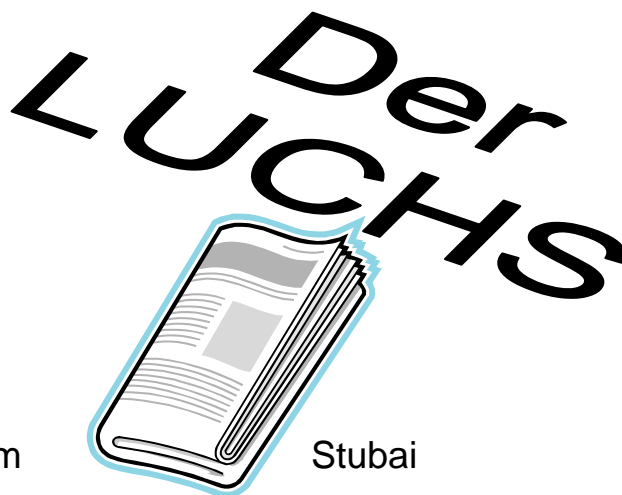


zugestellt durch Post.at

amtliche Mitteilung



Gemeinde Telfes im



Stubai

Ausgabe 118 – November 2018

## **GEMEINDE – NACHRICHTEN**

### **VERANSTALTUNGEN – HINWEISE**

### **WEIHNACHTS-GESCHENK-AKTION FÜR DAS SOS KINDERDORF IMST**

#### **KLEINES GESCHENK - GROSSE FREUDE**

Weltweit werden mehr als 550 SOS-Kinderdörfer zu großen Teilen durch Spenden finanziert, so auch das seit 1949 bestehende SOS-Kinderdorf Imst. Es ist daher leicht nachvollziehbar, dass die Mittel für Weihnachtsgeschenke sehr beschränkt sind.



Aus diesem Grunde beteiligt sich die Gemeinde Telfes im Stubai heuer an der Weihnachtsgeschenkaktion für das SOS-Kinderdorf Imst.

Alle jene, die einem Kind im SOS-Kinderdorf Imst einen kleinen Weihnachtswunsch erfüllen möchten, sind herzlich dazu eingeladen bei der Weihnachtsgeschenkaktion mitzumachen.

#### **Zum Ablauf der Aktion:**

- ab Montag, den 26. November 2018 steht im Gemeindeamt ein Weihnachtsbaum mit ca. 40 Kuverts (jedes ist mit einem Wunsch eines Kindes des SOS-Kinderdorfes Imst versehen – Warenwert ca. € 20,--).
- Jene BürgerInnen, die sich an der Aktion beteiligen möchten, können sich ein oder ev. mehrere Kuverts mitnehmen und den Wunsch des Kindes erfüllen.
- Die Präsente können bis Freitag, den 14. Dezember 2018 im Gemeindeamt abgegeben werden. Die Übergabe der Geschenke an das Kinderdorf erfolgt durch die Gemeinde.

Die Gemeinde Telfes im Stubai bedankt sich bereits im Voraus und wünscht allen eine schöne Adventzeit.

## **NIKOLAUS – FEIER und KRAMPUS – TREIBEN**

**Samstag, 1. Dezember:**

Dorfrunde Telfes  
nähere Infos unter  
[www.telfer-tuifl.at](http://www.telfer-tuifl.at)

**Mittwoch, 5. Dezember:**

**16.00 Uhr:** Einzug des Nikolaus von der Feuerwehrrhalle  
in den Pavillon-Park;  
jedes Kind erhält ein Geschenk vom Nikolaus

**17.30 Uhr:** Tuifflauf der großen und kleinen **Krampusse**  
im Pavillon-Park

Bereits ab **14.30 Uhr** Adventmarkt mit Speis und Trank

**Auf zahlreichen Besuch freut sich der Tuifflverein Telfes.**

## **NIKOLAUS – HAUSBESUCH am Mittwoch, dem 5. Dez. 2018**

**Der Nikolaus** kommt auch heuer wieder **ab 17.00 Uhr**  
zu euch ins **Haus**.

Wir bitten daher um **Anmeldung** bis einschließlich  
**Montag, 03.12.2018** im **Gemeindeamt Telfes**  
unter der Telefonnummer **62290**, jeweils **Montag –**  
**Freitag von 8.00 – 12.00 Uhr**.

*Der Pfarrgemeinderat Telfes wünscht eine besinnliche Vorweihnachtszeit.*

## **SENIOREN – ADVENTFEIER**

Die Gemeinde Telfes lädt alle Telferinnen und Telfer,  
welche das 65. Lebensjahr bereits vollendet haben,

**am Samstag, den 8. Dezember 2018 um 14.00 Uhr**  
**zu einer Adventfeier in den Gemeindesaal Telfes ein.**

An dieser Feier wirken Mitglieder der Landesmusikschule  
Stubaital sowie Kinder der Volksschule Telfes mit.  
Für die anschließende musikalische Umrahmung sorgen Reinhard und Florian.

Wir freuen uns, wenn wir zahlreiche Senioren/innen bei der diesjährigen Adventfeier  
begrüßen dürfen.

## CHRISTBÄUME

Ein **Christbaum-Verkauf** findet dieses Jahr  
am Dorfplatz in Telfes **NICHT** mehr statt.

*Für die **Entsorgung** der Christbäume wird am  
**Montag, den 7. Jänner 2019 am Dorfplatz**  
**in Telfes** ein Container ganztägig aufgestellt.*

## WEIHNACHTSMETTE

**Am Montag, den 24.12.2018 findet um 23.00 Uhr die diesjährige Weihnachtsmette  
in der Pfarrkirche Telfes statt.**

Nach der Weihnachts-Mette wird von der Schützenkompanie Telfes wieder kostenlos  
alkoholfreier Weihnachtspunsch, Glühwein und Kekse ausgegeben (neben der  
Landesstraße vor der Garage von Masching Margit).  
Der Aufenthalt wird von den Turmbläsern musikalisch umrahmt.



## SPAR – MARKT KOFLER TELFES

**Öffnungszeiten für die Wintersaison 2018/19**  
**vom 29. Dezember 2018 bis zum 20. April 2019**

Montag bis Freitag: 07:30 bis 12:00 Uhr und von  
15:00 bis 18:00 Uhr

Samstag: 07:30 bis 12:00 Uhr und von  
16:00 bis 18:00 Uhr

Besonderer Hinweis: Nach den Rorate-Messen ist das Geschäft  
wie in den letzten Jahren geöffnet.  
(Mittwoch, 5.12., 12.12. und 19.12.2018)



Wir danken unseren zahlreichen Kunden für die Treue.  
Lisi, Caroline, Nicole und Vroni

## **WINTERDIENST – ANRAINER–VERPFLICHTUNGEN**

Nach den Bestimmungen des § 93 der Straßenverkehrsordnung haben die Eigentümer von Liegenschaften in Ortsgebieten mit Ausnahme der Eigentümer von unverbauten land- und forstwirtschaftlich genutzten Liegenschaften dafür zu sorgen, dass entlang ihrer Liegenschaft der Straßenrand in der Breite von 1 m in der Zeit von 6.00 - 22.00 Uhr von Schnee und Verunreinigungen gesäubert sowie bei Schnee und Glatteis bestreut ist.

Im Zuge der Durchführung des Winterdienstes werden aus arbeitstechnischen Gründen häufig auch diese Flächen von der Straßenverwaltung geräumt und bestreut, für welche die Anrainer / Grundeigentümer auf Grund gesetzlicher Bestimmungen selbst zur Räumung und Streuung verpflichtet sind.

Diese Vorgangsweise wird im Ortsgebiet auch vornehmlich in der Gemeinde Telfes im Stubai praktiziert.

Dazu ist jedoch noch ausdrücklich darauf hinzuweisen, dass

- es sich dabei um eine unverbindliche Arbeitsleistung der Gemeinde Telfes im Stubai handelt, aus der kein Rechtsanspruch abgeleitet werden kann;
- die gesetzliche Verpflichtung sowie die damit verbundene zivilrechtliche Haftung für die zeitgerechte und ordnungsgemäße Durchführung der Arbeiten in jedem Fall beim verpflichteten Anrainer bzw. Grundeigentümer verbleibt;
- eine Übernahme dieser Räum- und Streupflicht durch stillschweigende Übung im Sinne des § 863 Allgemeines Bürgerliches Gesetzbuch (ABGB) hiermit ausdrücklich ausgeschlossen wird.

### **Schneeabwurf auf die Straßenflächen:**

Nach den Bestimmungen des § 93 der Straßenverkehrsordnung ist die Ablagerung bzw. der Abwurf des Schnees von Gebäuden oder aus Grundstücken auf die Straße ohne Vorliegen einer Bewilligung durch die Behörde nicht erlaubt.

Es wird darauf hingewiesen, dass durch gesetzwidrige bzw. unerlaubte Schneeablagerungen auf der Straße die Verkehrssicherheit wesentlich beeinträchtigt werden kann. Für Unfälle, die daraus entstehen, kann der Verursacher haftbar gemacht werden.

Auf die in den Bauvorschriften (OIB-Richtlinien) enthaltenen Verpflichtungen, wonach auf den Dächern geeignete Vorrichtungen anzubringen sind, die das Abrutschen von Schnee, Eis und Deckungsmaterial sowie das Abfließen von Dachwässern auf Verkehrsflächen, besonders auf Hauszugänge, verhindern, wird noch einmal ausdrücklich hingewiesen.

## **SCHNEEKETTEN – PFLICHT**

Auf nachstehende Verordnungen der Bezirkshauptmannschaft Innsbruck vom 13.3.2018, 14.3.2018 und 19.3.2018 wird verwiesen und um entsprechende Beachtung ersucht:

*Im gesamten Ortsgebiet von Telfes im Stubai sowie im Ortsteil Plöven (= jeweils innerhalb der Ortstafeln gem. StVO) wird bei Bedarf (fahrbahn- und witterungsbedingter Notwendigkeit) die Verwendung von Schneeketten vorgeschrieben. Davon ausgenommen sind bergwärts fahrende Allradfahrzeuge.*

*Zusätzlich gilt die Schneekettenpflicht außerhalb des Ortsgebietes am Kirchbrückenweg sowie am Weg von der Kapelle im Niederen Feld bis zur Landesstraße, jeweils in beiden Fahrtrichtungen.*

Es wird auch auf nachstehende Verordnung der Bezirkshauptmannschaft Innsbruck vom 14.3.2018 hinsichtlich der Landesstraße L 337 hingewiesen:

*Auf der L 337 Telfeser Straße wird bei Bedarf (fahrbahn- und witterungsbedingter Notwendigkeit) in beiden Fahrtrichtungen (siehe aufgestellte Vorschriftenzeichen) die Verwendung von Schneeketten vorgeschrieben (ausgenommen bergwärts fahrende Allradfahrzeuge).*

**HINWEIS:** Auf exponierten Gemeindestraßen kann bei Gefahr in Verzug eine vorübergehende Sperre verfügt werden.

## ***RODELWEGE – RODELZEITEN***

### **RODELWEG PFARRACH**

Ab Winter 2018/2019 kann der Rodelweg am Forstweg zur Pfarrachalm oberhalb vom Sportplatz bis zur Gwöhre bei entsprechender Schneelage zu folgenden Zeiten genutzt werden:

**täglich von Montag – Sonntag: durchgehend von 11.00 – 17.00 Uhr**

Bei Schul- bzw. Kindergarten-Rodeln wird der Rodelweg bereits ab **10.00 Uhr** für Fahrzeuge gesperrt (diese Sperre wird zusätzlich durch eine Tafel angekündigt). Die Benützung der Rodelbahn für Schul- und Kindergarten-Rodeln ist spätestens 2 Tage vorher bei der Gemeinde anzumelden.

Bei extremen Verhältnissen (Glatteis, Schneemangel, Lawinengefahr etc.) muss der Rodelweg gesperrt werden. Während der Rodelzeiten gilt ein generelles Fahrverbot (auch für Holzbringung und Jagdausübung). Im Falle einer Ausnahme vom Fahrverbot wird dies entsprechend kundgetan.

Besonders wird darauf hingewiesen, dass die Rodelzeiten nur für den Forstweg oberhalb des Sportplatzes gelten (siehe aufgestellte Tafeln „Beginn Rodelweg“ und „Ende Rodelweg“). Bis zum Sportplatz ist jederzeit mit KFZ-Verkehr zu rechnen. Den Wegabschnitt vom Sportplatz bis Kapfers bitte zu Fuß gehen. Eltern werden ersucht, ihre Kinder auf dieses Gefahrenpotenzial aufmerksam zu machen.

### **RODELWEG SCHLICK – FRONEBEN – TALSTATION Schlick 2000**

Am Weg von der Schlick nach Froneben bzw. zur Talstation der Schlick 2000 Schizentrum AG besteht ab dem Winter 2018/2019 **keine Rodelmöglichkeit** mehr.  
Um entsprechende Beachtung wird ersucht.

## **WINTERSPORT AUF STRASSEN**

Auf die Bestimmungen des § 87 der Straßenverkehrsordnung wird hingewiesen, wonach auf Straßen im Ortsgebiet, auf Bundes-, Landes- und Vorrangstraßen die Ausübung von Wintersport (Rodeln, Schifahren etc.) verboten ist.

## **VERBOT VON SCHI- und FIGL-FAHREN**

Im eingezäunten aufgeforsteten Teil der Brandfläche am Telfer Berg ist das Schi- und Figl-Fahren verboten. Um Beachtung wird ersucht.

## **LAWINENGEFAHR – HINWEISTAFELN**

Bei Lawinengefahr wird bei den nachstehenden Forstwegen bzw. Steigen eine gelbe Hinweistafel aufgestellt:

### **HIER ENDET DAS GESICHERTE GEBIET**

- OBERER FORSTWEG ZUR PFARRACH-ALM UND BURGANNA  
(Hinweistafel bei GWÖHRE)
- ALTER WEG ZUR PFARRACH-ALM ÜBER ISSE  
(Hinweistafel bei KABODEN)
- UNTERER FORSTWEG RICHTUNG KREITHER-ALM  
(Hinweistafel bei BRUNEBEN)
- BUTTERMILCHSTEIG RICHTUNG SCHLICKER-ALM  
(Hinweistafel bei „HOHES ECK“)

Um entsprechende Beachtung (auch von Jägern) wird ersucht.  
Eine Benützung von nicht gesicherten Wegen erfolgt auf eigene Gefahr.

## **BÄUME, STRÄUCHER UND HECKEN AN STRASSEN**

Es wird an die Kontrollpflicht der Eigentümer von Bäumen, Sträuchern und Hecken erinnert und ersucht, auf Gemeinde- bzw. Straßengrund ragende Bäume, Sträucher, Äste usw. auch unter Berücksichtigung zu erwartender Schneelasten auf die Grundgrenze zurückzuschneiden.

Für Schäden an Personen, Fahrzeugen und Einrichtungen, die durch die auf Gemeindegrund bzw. Straßengrund ragende Bäume, Äste oder Sträucher verursacht werden, haftet der/die jeweilige EigentümerIn.

## **PFLICHTEN FÜR HUNDEHALTER**

Der Gemeinderat hat in der Sitzung vom 18.09.2018 die Verordnung über Pflichten der Hundehalter neu erlassen. Die Gebiete für den Leinenzwang wurde erweitert (Bereich des Wanderweges vom „Wasserhäusl“ bis zur Kirchbrücke und Gemeindeweg von der Kirchbrücke bis zum Gallhof).

Weiters wurden Bestimmungen über die Entsorgung von Hundekot aufgenommen.

Die Verordnung lautet wie folgt:

## **§ 1**

### **Leinenzwang**

*(1) In folgenden öffentlichen Einrichtungen und sonstigen allgemein zugänglichen Anlagen sind Hunde an der Leine zu führen: öffentliche Verkehrsmittel, allgemein zugänglichen Gebäude und Parkanlagen.*

*(2) Der Leinenzwang gilt auch auf nachstehenden Gebieten und öffentlichen Verkehrsflächen:*

- *Ruhegebiet Kalkkögel im Bereich der KG Telfes (gesamte Weidegebiete, sämtliche Wege und Steige)*
- *Landesstraße L 337 im Bereich der KG Telfes*
- *Gemeindewege innerhalb geschlossener Ortschaften gem. § 2 Abs. 22 Tiroler Bauordnung 2018, LGBl.Nr. 28/2018*
- *Gemeindeweg zwischen Telfes und Plöven*
- *Gemeindeweg zwischen Kapfers und Gagers*
- *Gemeindeweg zwischen Telfes und Luimes*
- *Gemeindeweg zwischen Kirchbrücke und Gallhof*
- *Forstweg zur Pfarrachalm*
- *Forstweg zur Schlickeralm*
- *Wanderweg neben Ruetz zwischen „Wasserhäusl“ und Kirchbrücke*

## **§ 2**

### **Hundekot**

*(1) Der Hundehalter und alle Personen, die sich in der Öffentlichkeit mit einem Hund bewegen, haben dafür zu sorgen, dass das Gemeindegebiet, insbesondere landwirtschaftliche Flächen, Grünanlagen, Kinderspielplätze, nicht durch Hundekot verunreinigt werden.*

*(2) Die Besitzer oder Verwahrer von Hunden sind verpflichtet, die durch ihre Hunde verursachten Verunreinigungen unverzüglich zu entfernen und diese in Abfallbehälter zu entsorgen.*

## **§ 3**

### **Strafbestimmungen**

*(1) Verstöße gegen § 1 dieser Verordnung stellen eine Verwaltungsübertretung dar und werden gemäß § 8 Abs. 1 lit. d Landes-Polizeigesetz von der in § 23 Abs. 2 genannten Behörde mit einer Geldstrafe bis zu EUR 360,- bestraft.*

*(2) Verstöße gegen § 2 dieser Verordnung stellen eine Verwaltungsübertretung dar und werden gemäß § 18 Abs. 2 der TGO vom Bürgermeister mit einer Geldstrafe bis zu EUR 2.000,- bestraft.*

Weiters darf nochmals auf nachstehende Bestimmungen der Hundesteuer-Verordnung der Gemeinde hingewiesen werden:

Wer in der Gemeinde Telfes im Stubai einen über drei Monate alten Hund hält, hat dies bei der Gemeinde zu melden und an die Gemeinde eine jährliche Hundesteuer zu entrichten (derzeit. € 115,-- pro Jahr).

**Um Beachtung und Anmeldung von bisher nicht gemeldeten Hunden wird ersucht.**

# Vinzenzgemeinschaft Telfes



*Brauchen Sie Hilfe  
oder  
kennen Sie jemanden, der Hilfe braucht?*

*Die Vinzenzgemeinschaft hilft!*

## **Wer sind wir?**

Im April 2008 wurde die Vinzenzgemeinschaft in Telfes gegründet.  
Wir sind eine ehrenamtliche Laienorganisation, die mit der Pfarre und anderen Organisationen zusammenarbeitet.

## **Was tun wir?**

Wir kümmern uns um Mitmenschen in unserer Gemeinde, die materiell oder seelisch in Not geraten sind oder sonstige Hilfe benötigen.

Unsere Hilfe erfolgt:

- rasch
- unbürokratisch
- absolut diskret

Wir helfen Menschen unabhängig ihrer Rasse, Nationalität oder Religion.

## **Unsere Aufgabenfelder sind:**

- kurzfristige, rasche finanzielle Hilfestellung
- Besuchsdienst bei Kranken und Einsamen
- Hilfe durch fallweise direkte Betreuung (Einkauf, Behördengänge, Begleitung zum Gottesdienst, ...)
- Vermittlung und Weiterleitung von Hilfesuchenden an Facheinrichtungen

### **Kontaktadresse:**

*Vinzenzgemeinschaft Hl. Franziskus Telfes  
Rita Mair, Gagersweg 33, Tel.: 0664/2079506*

*oder*

*Pfarramt Telfes, Franz-de-Paula-Penz-Weg 17, Tel.: 05225/62303*

# **KLIMABÜNDNIS TIROL**

## **Wir sind das Klimabündnis-Tal Tirols**

Die Gemeinde Telfes im Stubai ist seit 2018 (Mieders 2014, Fulpmes 2010, Neustift 2011) Mitglied im Klimabündnis Tirol und hat sich damit dem Leitspruch „global denken, lokal handeln“ angeschlossen. 2018 ist auch Schönberg dem Klimabündnis beigetreten und vervollständigt damit das Stubaital zum ersten Klimabündnis-Tal Tirols.

### **Global denken, lokal handeln**

...ist das Credo des Klimabündnisses und seiner Mitglieder. Lokaler Klimaschutz vor Ort geht Hand in Hand mit einer globalen Klimabündnis-Partnerschaft: 75 Gemeinden in Tirol sind ein Bündnis mit Organisationen von indigenen Menschen am Rio Negro in Brasilien eingegangen. Das gemeinsame Ziel: Der nachhaltige Schutz des Amazonas-Regenwaldes und damit der Kampf gegen die globale Klimakrise. „Durch die langjährige Partnerschaft mit unseren Mitgliedsgemeinden ist es gelungen eines der größten zusammenhängenden Regenwaldschutzgebiete der Welt zu schaffen – es ist mit fast 135.000 km<sup>2</sup> so groß wie Österreich und die Slowakei zusammen“, berichtet Andrä Stigger, Geschäftsführer von Klimabündnis Tirol.

### **Ein Tal im Zeichen der Klimagerechtigkeit**

„Mit dem Beitritt zum Klimabündnis Tirol möchten wir ein starkes Zeichen setzen: Die Gemeinden im Stubaital nehmen ihre Verantwortung für eine klimagerechte Welt wahr und schließen sich der Partnerschaft mit den Menschen im Amazonas-Gebiet an“ sagt Schönbergs Bürgermeister und Mitinitiator des Klimabündnis-Tals Hermann Steixner.

### **20 Jahre Klimabündnis Tirol**

Vor genau 20 Jahren wurde der Grundstein für ein erfolgreiches Kapitel im Klimaschutz gelegt: Das Land Tirol sprach sich für die Gründung eines Tiroler Klimabündnis-Vereins aus. „Heute leben 40 % der Tirolerinnen und Tiroler in einer Klimabündnis-Gemeinde, viele arbeiten in einem Klimabündnis-Betrieb oder werden in einer Klimabündnis-Schule unterrichtet“, berichtet die stolze Obfrau, LHStv.in Ingrid Felipe. Die Idee: Durch lokale Klimaschutz-Initiativen solle ein Beitrag für eine gerechtere Welt geleistet werden. Das Klimabündnis Tirol gibt seinen Mitgliedern Werkzeuge in Form von Projekten und Kampagnen an die Hand, um in ihrem unmittelbaren Umfeld Bewusstsein für einen nachhaltigen Lebensstil zu schaffen.

### **Veranstaltungstipp**

**Infoabend: „Wir sind das Klimabündnis“ für alle Interessierten aus dem Stubaital**

**Mittwoch, 31.01.2019**

**Beginn: 19.30 Uhr**

**Ort: Gemeindesaal Telfes im Stubai**

## Das Klimabündnis im Überblick

- Das größte kommunale Klimaschutznetzwerk: Über 1.700 Gemeinden aus 26 Ländern Europas
- Mitglieder Österreich: 976 Gemeinden, 1159 Betriebe, 561 Bildungseinrichtungen
- Mitglieder Tirol: 75 Gemeinden, 13 Betriebe, 25 Bildungseinrichtungen
- Projekte: Tiroler Fahrradwettbewerb, GREEN EVENTS TIROL, DoppelPlus, Links4Soils – Bodenschutz in der Gemeinde, Europäische Mobilitätswoche & Autofreier Tag, u.a.
- Ziele: Reduktion der Treibhausgas-Emissionen und Schutz des Regenwaldes
- <http://tirol.klimabuendnis.at/> und [www.facebook.com/klimabuendnis.tirol](http://www.facebook.com/klimabuendnis.tirol)

## Klimabündnis Tirol, Presse- und Öffentlichkeitsarbeit:

Lisa Prazeller | [lisa.prazeller@klimabuendnis.at](mailto:lisa.prazeller@klimabuendnis.at) | 0512/583558-18



Müllerstraße 7  
A-6020 Innsbruck  
Tel: 0512/583558-0  
Fax: 0512 / 583558-20  
[tirol@klimabuendnis.at](mailto:tirol@klimabuendnis.at)  
[tirol.klimabuendnis.at](http://tirol.klimabuendnis.at)

## **SV Telfes – Lauftreff**

Andi Stern und Josef "Jupp" Leitgeb laden euch herzlich ein, beim SV Telfes Lauftreff weiter fleißig mitzumachen.

Wann: jeden DONNERSTAG um 18:15 Uhr  
Treffpunkt: Musikpavillon Telfes

Es wird je nach TeilnehmerInnen leistungsgerecht 1 - 2 Gruppen geben. Zu Beginn wird aber in jedem Fall ganz langsam gelaufen – es soll ein vergnügliches, gemeinschaftliches Training werden (Dauer ca. 30 Minuten – 1 Stunde)

Der Lauftreff findet bei jeder Witterung statt und ist kostenlos! Es empfiehlt sich die Mitnahme entsprechender Kleidung sowie einer Stirnlampe!

Mitzubringen sind ansonsten lediglich Laufschuhe und Freude und Motivation.

Bei Rückfragen bitte bei Sektionsleiter Andi Stern melden: 0664 340 89 88

Wir freuen uns auf viele begeisterte TeilnehmerInnen!

## **NEU: RESTAURANTBETRIEB IM HOTEL MONTANA**

### **ROTTI'S à la carte Restaurant:**

Warme Küche von Mittwoch bis Sonntag ab 18:00 – 21:00 Uhr  
Montag und Dienstag Ruhetag

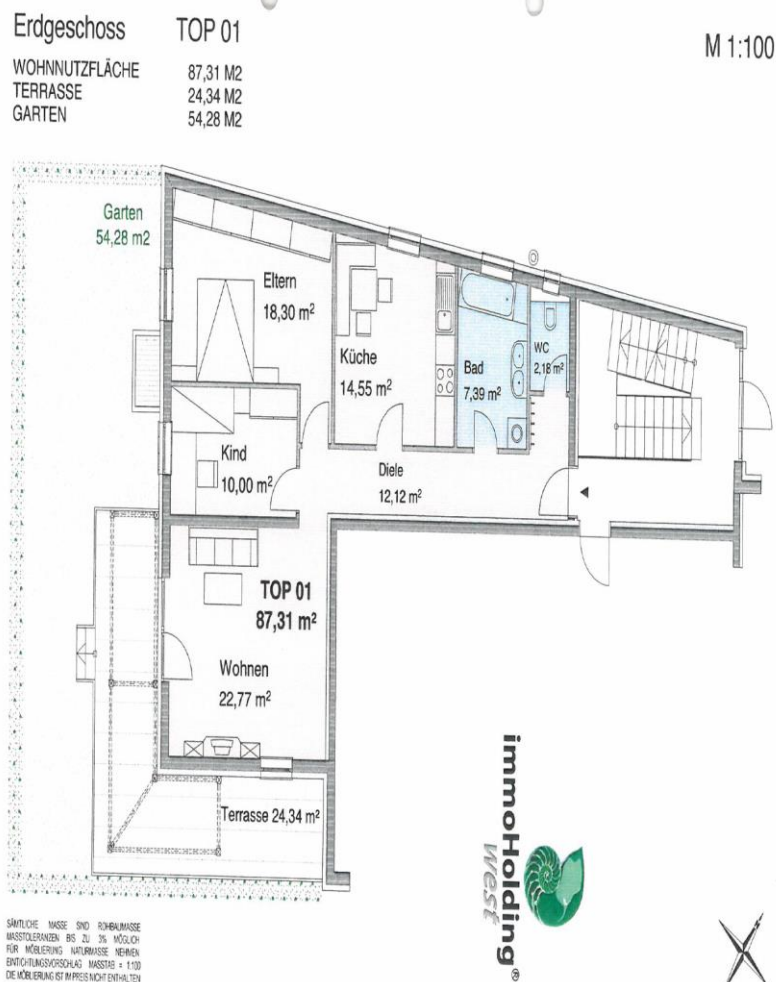
## **VERMIETUNG WOHNUNG TELFES 215**

Top 01 (inkl. Garten und Tiefgaragenabstellplatz)

Miete inkl. BK: 1.060,42 € / Monat

Kaution: 3.100,00 €

ab sofort verfügbar (Tel. 0676 7184501)



## **BEILAGE**

### **- Müllabfuhr-Zeiten 2019**

IMPRESSUM: Medieninhaber und Herausgeber - Gemeinde Telfes i. St.  
Für den Inhalt verantwortlich - Bgm. Georg Viertler  
Redaktion - Sek. Egon Maurberger